

ZOOLOGIA

IV.—OBSERVACION DE UN DIBOTHRIORHYNCHUS,
PARASITO DEL AZULEJO.

PARMENIO YAÑEZ A.

A fines de Marzo recién pasado, uno de los pescadores de Caleta Cochòa capturó con anzuelo, una hembra joven de **Azulejo** (*Prionace glauca* (L.)), cuyo largo total alcanzaba a 1,22 m: y en cuya cavidad visceral, especialmente sobre el hígado, se encontraron unos diez parásitos vermiformes, de color blanco, muy contráctiles y adheridos a la superficie de los órganos por su extremidad más gruesa.

La longitud de dichos parásitos oscila alrededor de 40 mm. y su cuerpo, más o menos aplanado, se presenta segmentado en casi toda su extensión. La extremidad adherente que puede considerarse anterior, corresponde a un quinto de la longitud y es más gruesa, lisa, ovoídea y terminada en cuatro esferas dispuestas en parejas y cubiertas de ganchitos encorvados hacia atrás. Desde cada una de las parejas de esferas se extiende, en sentido antero-posterior, una depresión elíptica, delimitada por un rodete y dividida en dos cavidades, por un tabique longitudinal mediano. El rodete se interrumpe en la porción anterior, inmediatamente por detrás de las esferas.

La extremidad posterior del parásito termina en un delgado mamelón, no segmentado y muy contráctil.

Las características señaladas permiten colocar a este parásito en la clase **Cestoidea**, y en el orden *Tetrarhynchidea*, de la sub-clase **Cestoda**.

Los *Tetrarhynchidea* Olsson, 1893, se distinguen por su escólex muy alargado y provisto en su extremidad anterior de dos o cuatro botridios, por delante de los cuales se abren cuatro orificios que dan salida a cuatro trompass retráctiles y armadas de numerosos ganchos. Son parásitos del intestino de los Selaquios, y su larva pleroceroide se encuentra en diversos peces, sin que hasta hoy se conozca su ciclo vital.

El orden comprende dos familias: **Aporhynchidae** Poche, 1926, con cuatro botridios, y **Dibothriorhynchidae** Airola, 1899, con dos botridios, divididos por un tabique mediano, y bordeados por un rodete muscular. A esta última familia, constituida por dos géneros que se distinguen por la forma de los botridios, pertenece la especie de nuestra consideración.

Clave de los géneros de Dibothriorhynchidae

A¹ Botridios alargados y con rodete interrumpido en la extremidad anterior, delante de la cual emergen las trompas.

Gen. *Dibothriorhynchus* de Blainville, 1828.

A² Botridios orbiculares, con rodete ininterrumpido, dentro de los cuales emergen las trompas.

Gén. *Sphyriocephalus* Pintner, 1913.

Nuestra especie pertenece al género **Dibothriorhynchus** (gr. *dis*, dos; *bothrion*, fosita, y *rhynchos*, pico), del que se han descrito dos especies: una con trompas claviformes (*D. megacephala* (Rudolphi, 1819), otra con trompas esféricas (*D. grossum* (Rudol-

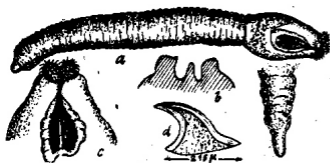


Fig. 46.

Dibothriorhynchus grossum, (Rud.) a) larva plerocercoid, aumentada 2X; b) corte transversal de un botridio, mostrando el tabique mediano; c) extremidad anterior del escólex con dos trompas y un botridio; d) gancho aislado; e) extremidad posterior de la larva (Orig.).

phi, 1819), siendo esta última la que corresponde a nuestro caso.

D. grossum es un parásito de unos 40 cms. de largo que ha sido encontrado en el tiburón europeo *Isurus cornubicus* (Gmelin, 1788). Su larva plerocercoid, de hasta 8 cms. de largo y con escólex idéntico al del adulto, ha sido encontrada en la cavidad visceral, y especialmente en el hígado, de gran número de peces, tanto Selaquios como Teleósteos. Entre los primeros figuran el azulejo, y varios tiburones afines a especies nuestras.

El hallazgo que ha motivado esta nota corresponde por lo tanto, a una larva plerocercoid de *Dibothriorhynchus grossum* (Rudolphi).

BIBLIOGRAFIA

1. Bresslau, E. 1912. *Plathelminthes*. In «Handwörterbuch der Naturwissenschaften». Jena.
2. D'Orbigny, Charles. 1874. *Dictionnaire Universel d'Histoire Naturelle*. Paris, (artículo Dibothriorhynches).
3. Joyeux, Ch. et Baer, J. G. 1936. *Cestodes*. In «Faune de France». Paris.
4. Pratt, Henry Sherring, 1935. *A Manual of the Common Invertebrate Animals*. Philadelphia.
5. Vanucci Mendes, Marta. 1945. Sobre la larva de *Dibothriorhynchus dinoi*, sp. n. parasita dos Rhizostomata. Arq. Museu Paranense, Vol. IV. pp. 47-82. Est. III-V.